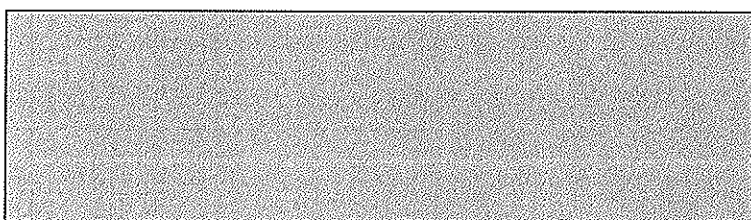
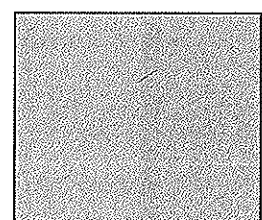


Amtsblatt der Stadt Werne

Jahrgang: 2013
Ausgabetag: 02.09.2013
Ausgabe: 12



Geltungs-
bereich:
**Stadt
Werne**



T e i l B

====

(Nicht für die Sammlung des Ortsrechts bestimmt)

Dieser Teil enthält:

Bekanntmachungen der Stadt Werne:

- Wahlbekanntmachung vom 02.09.2013 gem. § 48 Abs. 1 Bundeswahlordnung über Wahlzeit, Wahlbezirke, Wahlräume, Stimmzettel und Wahlverfahren bei der Bundestagswahl am 22. September 2013

**Wahlbekanntmachung vom 02.09.2013 gem. § 48 Abs. 1 Bundeswahlordnung
über Wahlzeit, Wahlbezirke, Wahlräume, Stimmzettel und Wahlverfahren
bei der Bundestagswahl am 22. September 2013**

1. Am 22. September 2013 findet die **Wahl zum 18. Deutschen Bundestag** statt.

Die Wahl dauert von 8.00 bis 18.00 Uhr.

2. Die Stadt Werne ist in 19 allgemeine Wahlbezirke (23 Stimmbezirke/Wahllokale) eingeteilt.

010		Kolpinghaus
020	021	Stadthaus
	022	Seniorenzentrum Antonius
030		Kindergarten St. Josef auf dem Berg
040		Jugendzentrum Rapunzel
050		Jahnturnhalle
060		Kindergarten St. Christophorus
070		Schule am Windmühlenberg (Turnhalle)
080		Schule am Windmühlenberg (Turnhalle)
090		Kindergarten Lütkeheide
100		Gaststätte Pizzeria Da Marco
110		Weihbachschule (Turnhalle)
120		Weihbachschule (Turnhalle)
130		Barbaraschule
140		Wiehagenschule
150	151	Pfarrheim Maria Frieden
	152	Familiennetzwerk Werne
160	161	Dorfgemeinschaftshaus Langern
	162	Pfarrheim Maria Frieden
170	171	Kindergarten Jona
	172	Kindergarten St. Marien Horst
180		Ev. Gemeindezentrum Stockum
190		Kardinal-von-Galen-Schule

In den Wahlbenachrichtigungen, die den Wahlberechtigten in der Zeit vom 19. August 2013 bis 01. September 2013 übersandt worden sind, sind der Wahlbezirk und der Wahlraum angegeben, in dem der Wahlberechtigte zu wählen hat.

Der Briefwahlvorstand/Die Briefwahlvorstände tritt/treten zur Ermittlung des Briefwahlergebnisses um 15:00 Uhr im Stadthaus, Konrad-Adenauer-Platz 1, zusammen.

3. Jeder Wahlberechtigte kann nur in dem Wahlraum des Wahlbezirks wählen, in dessen Wählerverzeichnis er eingetragen ist.

Die Wähler haben die Wahlbenachrichtigung und ihren Personalausweis oder Reisepass zur Wahl mitzubringen.

Die Wahlbenachrichtigung soll bei der Wahl abgegeben werden.

Gewählt wird mit amtlichen Stimmzetteln. Jeder Wähler erhält bei Betreten des Wahlraumes einen Stimmzettel ausgehändigt.

Jeder Wähler hat eine Erststimme und eine Zweitstimme.

Der Stimmzettel enthält jeweils unter fortlaufender Nummer

- a) für die Wahl im Wahlkreis in schwarzem Druck die Namen der Bewerber der zugelassenen Kreiswahlvorschläge unter Angabe der Partei, sofern sie eine Kurzbezeichnung verwendet, auch dieser, bei anderen Kreiswahlvorschlägen außerdem des Kennworts und rechts von dem Namen jedes Bewerbers einen Kreis für die Kennzeichnung,
- b) für die Wahl nach Landeslisten in blauem Druck die Bezeichnung der Parteien, sofern sie eine Kurzbezeichnung verwenden, auch dieser, und jeweils die Namen der ersten fünf Bewerber der zugelassenen Landeslisten und links von der Parteibezeichnung einen Kreis für die Kennzeichnung.

Die/Der Wähler/in gibt

Ihre/seine Erststimme in der Weise ab, dass sie/er auf dem linken Teil des Stimmzettels (Schwarzdruck) durch ein in einen Kreis gesetztes Kreuz oder auf andere Weise eindeutig kenntlich macht, welchem Bewerber sie gelten soll,

und ihre/seine Zweitstimme in der Weise, dass sie/er auf dem rechten Teil des Stimmzettels (Blaudruck) durch ein in einen Kreis gesetztes Kreuz oder auf andere Weise eindeutig kenntlich macht, welcher Landesliste sie gelten soll.

Der Stimmzettel muss von der Wählerin/vom Wähler in einer Wahlkabine des Wahlraumes oder in einem besonderen Nebenraum gekennzeichnet und in der Weise gefaltet werden, dass ihre/seine Stimmabgabe nicht erkennbar ist.

4. Die Wahlhandlung sowie die im Anschluss an die Wahlhandlung erfolgende Ermittlung und Feststellung des Wahlergebnisses im Wahlbezirk sind öffentlich. Jedermann hat Zutritt, soweit das ohne Beeinträchtigung des Wahlgeschäfts möglich ist.
5. Wähler/innen, die einen Wahlschein haben, können an der Wahl im Wahlkreis, in dem der Wahlschein ausgestellt ist,
 - a) durch Stimmabgabe in einem beliebigen Wahlbezirk dieses Wahlkreises oder
 - b) durch Briefwahlteilnehmen.

Wer durch Briefwahl wählen will, muss sich von der Gemeindebehörde einen amtlichen Stimmzettel, einen amtlichen Stimmzettelumschlag sowie einen amtlichen Wahlbriefumschlag beschaffen und seinen Wahlbrief mit dem Stimmzettel (im verschlossenen Stimmzettelumschlag) und dem unterschriebenen Wahlschein so rechtzeitig der auf dem Wahlbriefumschlag angegebenen Stelle zuleiten, dass er dort spätestens am Wahltage bis 18.00 Uhr eingeht. Der Wahlbrief kann auch bei der angegebenen Stelle abgegeben werden.

6. Jede/r Wahlberechtigte kann ihr/sein Wahlrecht nur einmal und nur persönlich ausüben (§ 14 Abs. 4 des Bundeswahlgesetzes).

Wer unbefugt wählt oder sonst ein unrichtiges Ergebnis einer Wahl herbeiführt oder das Ergebnis verfälscht, wird mit Freiheitsstrafe bis zu 5 Jahren oder mit Geldstrafe bestraft. Der Versuch ist strafbar (§ 107a Abs. 1 und 3 des Strafgesetzbuches).

Werne, 02. September 2013

Stadt Werne
Der Bürgermeister

Lotz Christ

Lotz Christ



Herausgeber:
Der Bürgermeister
der Stadt Werne

**Bezugsbedingungen
und -möglichkeiten:**

Bestellungen sind
zu richten an:

Stadtverwaltung Werne
Verwaltungsservice
Stadthaus
Konrad-Adenauer-Platz 1
59368 Werne

Postfachadresse:
Postfach 1552/1562
59358 Werne

Telefon 0 23 89 / 71 1
Telefax 0 23 89 / 71 323

E-Mail
<mailto:verwaltung@werne.de>

Das Amtsblatt der Stadt Werne kann im
Abonnement bezogen werden.

Die Zusendung innerhalb eines Monats
nach Erscheinen erfolgt gegen
Entrichtung eines Jahresabonnements in
Höhe von 20,00 €.

Wird es innerhalb eines Monats nach
Erscheinen in der Stadtverwaltung
(Stadthaus oder Bezirksverwaltungsstelle
Stockum) abgeholt, ist die Ausgabe
kostenlos.

Nach Ablauf eines Monats ist ein Betrag von
1,25 € zu zahlen.

Ortsrecht und Amtsblatt finden Sie auch im
Internet auf der städtischen Homepage:
www.werne.de